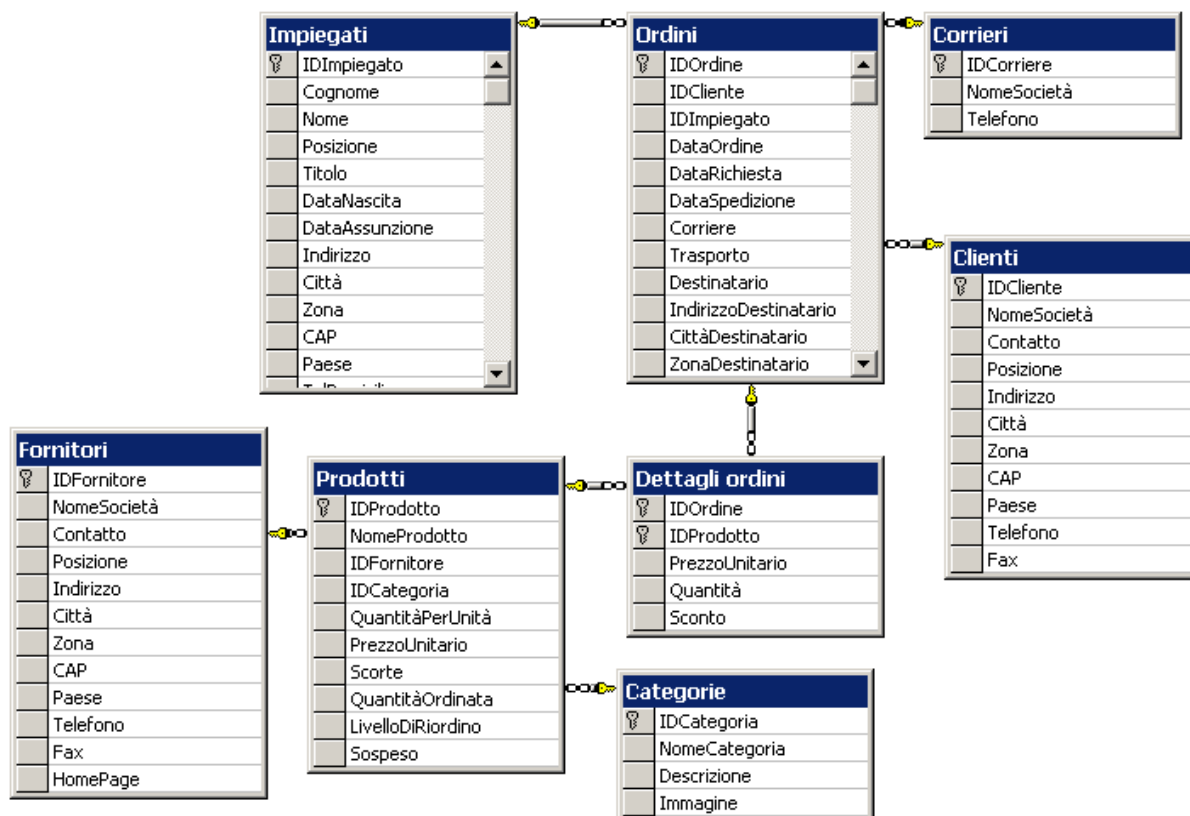


## Istruzioni per collegarsi a SQLServer

- 1) Avviare il programma **SQL Server Management Studio**
- 2) Selezionare come server type **Motore di Database**
- 3) Inserire come server **si-sqlserver.csr.unibo.it** e selezionare **Autenticazione di SQL Server**
- 4) Inserire login **student** e password **student**
- 5) Selezionare il database **ITNorthwind**
- 6) Formulare tutte le query nella stessa finestra (non eseguire il comando new query, ma commentare la query precedente con **/\* \*/** e continuare a lavorare nella finestra corrente)



### Note per lo svolgimento delle query:

- La funzione `DATEDIFF(datepart, startdate, enddate)` calcola la differenza tra date. Il parametro *datepart* specifica su che parte della data calcolare la differenza (d: giorni, m: mesi, yy: anni).
- **I nomi di tabella composti (es. **Dettagli ordini**) devono essere racchiusi tra parentesi quadre ([**Dettagli ordini**]).**

### Testo query

1. Visualizzare i clienti in ordine alfabetico
2. Visualizzare i clienti che non hanno il fax
3. Selezionare i nomi dei clienti (nomesocietà) che iniziano con le lettere P, Q, R, S
4. Visualizzare Nome e Cognome degli impiegati assunti dopo il 03/05/1993 e aventi posizione di “Rappresentante”
5. Selezionare la lista dei prodotti non sospesi, visualizzandone anche la categoria
6. Selezionare gli ordini relativi al cliente ‘Ernst Handel’
7. Selezionare il nome della società e il telefono dei corrieri che hanno consegnato ordini nella città di ‘Rio de Janeiro’
8. Selezionare gli ordini (idordine) per cui la spedizione è avvenuta entro 30 giorni dalla data dell’ordine
9. Selezionare gli ordini per cui la spedizione non è anteriore al 1 maggio 1998
10. Selezionare l’elenco dei prodotti che hanno un costo compreso tra 18000 e 50000
11. Selezionare tutti i clienti (idcliente, nomeSocietà) che hanno ordinato il prodotto ‘Chang’
12. Selezionare il prodotto più costoso
13. Visualizzare l’importo totale di ciascun ordine fatto dal cliente “Ernst Handel”
14. Selezionare il numero di ordini ricevuti in ciascun anno
15. Visualizzare per ogni impiegato il numero di clienti distinti serviti per ciascun paese
16. Visualizzare per ogni corriere il numero di consegne effettuate, compresi i dati dei corrieri che non hanno effettuato nessuna consegna
17. Visualizzare i fornitori che forniscono un solo prodotto
18. Visualizzare tutti gli impiegati che sono stati assunti dopo Margaret Peacock
19. Visualizzare gli ordini relativi al prodotto più costoso
20. Visualizzare i nomi dei clienti per i quali l’ultimo ordine è relativo al 1998
21. Contare il numero di clienti che non hanno effettuato ordini
22. Visualizzare il prezzo minimo, massimo e medio dei prodotti per ciascuna categoria
23. Selezionare i prodotti che hanno un prezzo superiore al prezzo medio dei prodotti forniti dallo stesso fornitore
24. Visualizzare in ordine decrescente rispetto alla quantità venduta i prodotti che hanno venduto più di “Chai”
25. Visualizzare il nome dei clienti che hanno fatto almeno due ordini di importo superiore a 4500000
26. Individuare i codici dei clienti che hanno fatto un numero di ordini pari a quello del cliente “Blondel père et fils”